

# Neubau Einfamilienhaus Lichtensteiger in Rehetobel AR

PFLEGER  
+ STÖCKLI  
ARCHITEKTUR  
GMBH

Bauherrschaft Familie Lichtensteiger  
Bergstrasse 45  
9038 Rehetobel

Architekt Pflieger + Stöckli Architektur GmbH  
Rätusstrasse 23, 7000 Chur

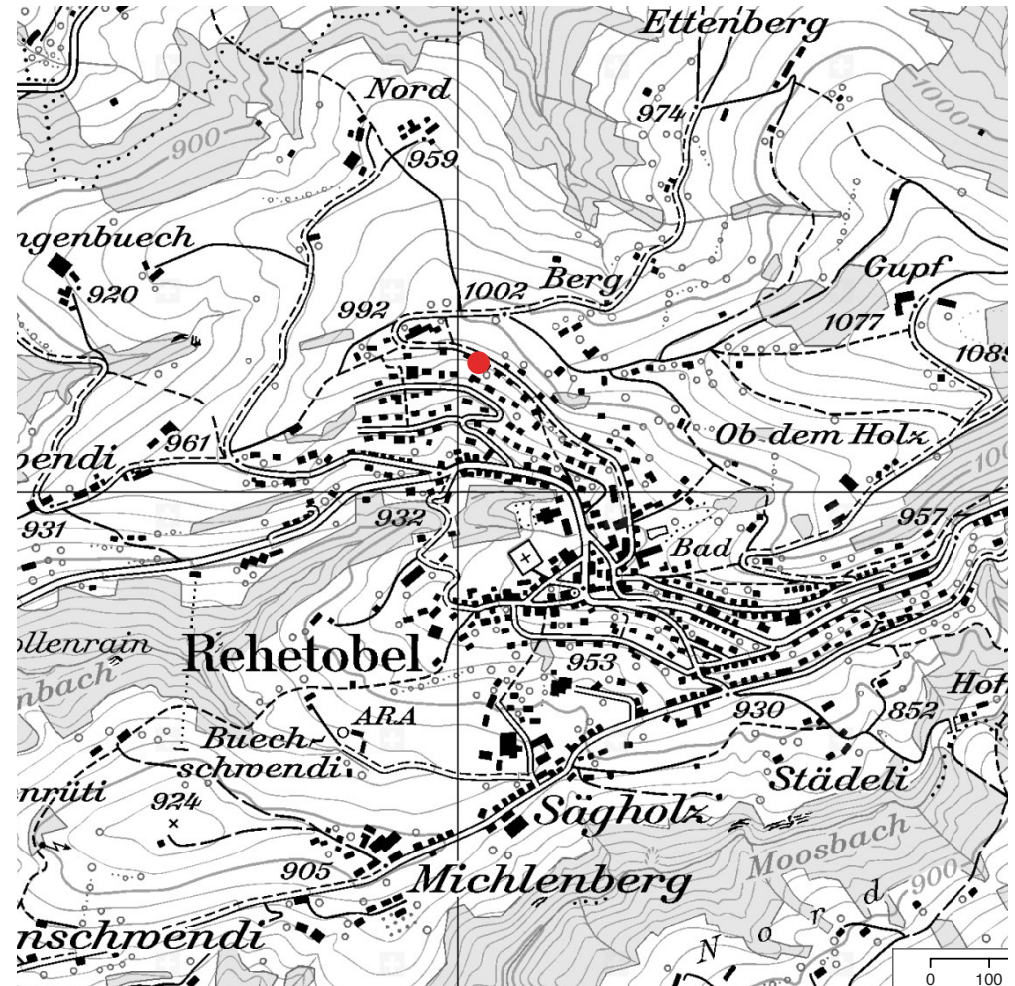
Projektkennwerte Grundstückfläche 673 m<sup>2</sup>  
Energiebezugsfläche 324 m<sup>2</sup>  
Gebäudevolumen nach SIA 416 1170 m<sup>3</sup>

Baujahr 2012

## Lage

Das Grundstück befindet sich in einem Einfamilienhaus-Quartier am Sonnenberg der appenzeller Gemeinde Rehetobel. Die Parzelle ist direkt von der Zufahrtsstrasse nordseitig erschlossen. Die ost- und westseitige Parzelle ist mit einem Einfamilienhaus überbaut. Gegen Süden hat man eine hervorragende Aussicht auf die Hügellandschaft des Appenzells bis hin zum Säntis und dem Hohen Kasten.

Die starke Hanglage hat einen grossen Einfluss auf den Entwurf des Gebäudes und der Umgebung.



### Raumkonzept

Das Gebäude besteht aus 7 Halbgesschen, welche als „Splitlevel“ angeordnet sind. Vom Eingangsgeschoss mit Garderobe, Spensa, WC und Wohnzimmer gelangt man eine halbe Etage tiefer in einen grossen Essraum, welcher im Süden überhöht mit dem Wohnraum im Erdgeschoss verbunden ist. Die Küche ist grosszügig gegen den Essraum geöffnet, der frei stehende Kochkorpus mit einer Betonabdeckung dient als zusätzlicher Tisch.

In den 2 Untergeschossen sind Keller, Dusche mit WC, Gästezimmer, Haustechnik, Waschküche und Büro untergebracht. Die Schlafzimmer und ein Badezimmer befinden sich in den Obergeschossen. Zusätzlich ist im 2. Obergeschoss ein grosszügiger, offener Raum mit einer Lukarne, von welcher man einen herrlichen Ausblick auf die Hügellandschaft des Appenzells hat. 3 Zimmer liegen unter dem Dach, die Dachschräge und die nicht rechtwinkligen Wände erzeugen spannende Räume.

### Materialisierung

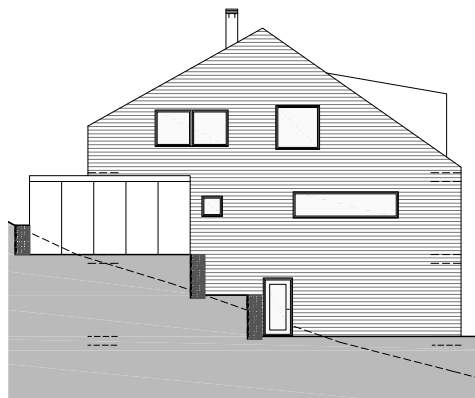
Grundsätzlich wurde versucht, auf eine grosse Materialvielfalt zu verzichten. Holz und Beton dominieren das Erscheinungsbild. Die betonierten Wandoberflächen im Untergeschoss wurden durch Sandstrahlen veredelt. Die Böden im Eingangsgeschoss, Küche, Esszimmer, Aufenthaltsraum OG und Badezimmer sind mit antrazith eingefärbtem Beton oder Unterlagsboden ausgeführt. Sämtliche Zimmer und die Dusche im Untergeschoss wurden mit einem Holzboden (Schuler 3-schichtplatte) ausgestattet. Die Zimmer im Obergeschoss erscheinen als Holzkisten, da die Wände des Holzelementbaues aus den selben 3-schichtplatten bestehen. Die Nasszellen wurden nicht „geplättelt“, so wurde auch die Dusche im UG betoniert und die Einbauten sind aus Holz gefertigt.

Die Decken im Erdgeschoss, Küche und Essraum bestehen aus Brettschichtholz. Jede zweite der 4cm breiten Lamellen ist 4cm tiefer angeordnet, dies ergibt eine bessere Raumakustik, und kann als zusätzliche Speicher Oberfläche für die solaren Direktgewinne genutzt werden.



- 1 | Südfassade
- 2 | Innenrummaterialisierung
- 3 | Küche
- 4 | Elementbau

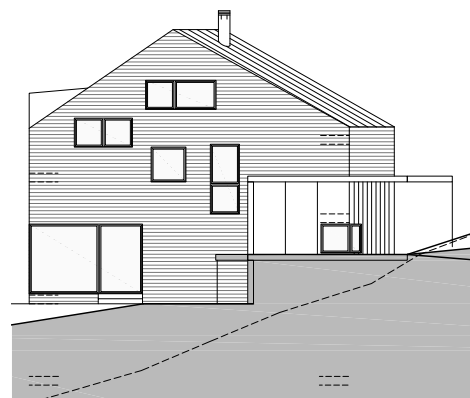
Projektpläne



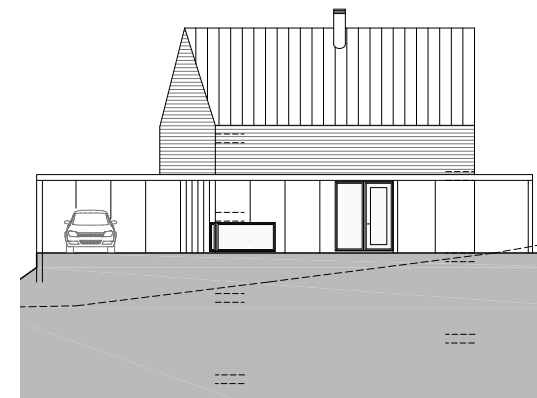
West



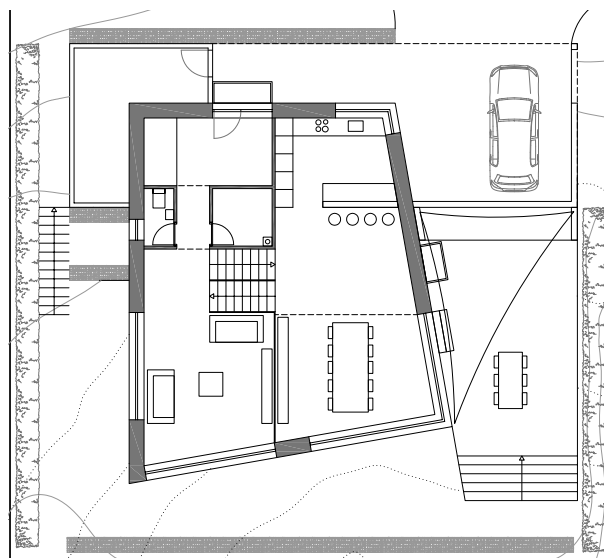
Süd



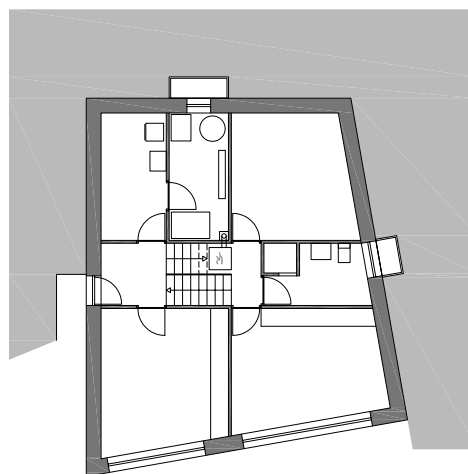
Ost



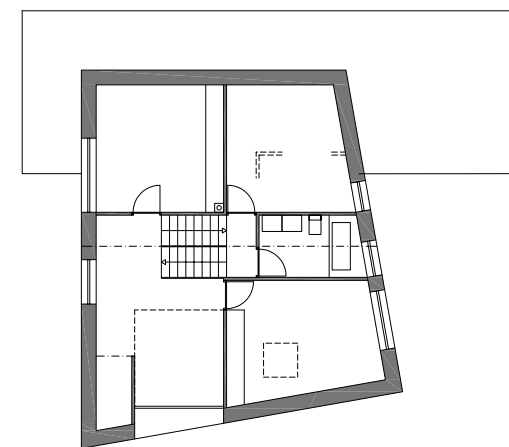
Nord



Erdgeschoss



Untergeschoss



Obergeschoss